



LATVIJAS REPUBLIKA
DOBELES NOVADA PAŠVALDĪBA
DOBELES NOVADA IZGLĪTĪBAS PĀRVALDE
DOBELES VALSTS ĢIMNĀZIJA

Reģ. Nr. 07019902412, Vienotais Reģ. Nr. 90009147276
Dzirnavu iela 2, Dobeles novads, LV- 3701
Tālrunis: 63722549, 63781984, e-pasts: gimnazija@dobelev.lv

APSTIPRINĀTS
ar 2020.gada 23.oktobra rīkojumu Nr.1-09/111

IEKŠĒJIE NOTEIKUMI Nr.30

Izdoti saskaņā ar Ministru kabineta 2020. gada 9. jūnija noteikumiem Nr. 360 "Epidemioloģiskās drošības pasākumi Covid-19 infekcijas izplatības ierobežošanai" 26. apakšpunktu

Kārtība, kādā tiek nodrošinātas Covid – 19 infekcijas izplatības ierobežošanas prasības un īstenots mācību process

I. Vispārējie noteikumi

1. Kārtība nosaka Covid – 19 infekcijas izplatības ierobežošanas prasību nodrošināšanu Dobeles Valsts ģimnāzijā (turpmāk – Ģimnāzija) izglītības procesa īstenošanas laikā klātienē un attālināti.
2. Ģimnāzijā noteiktās Covid – 19 infekcijas izplatības ierobežošanas prasības tiek regulāri precizētas saskaņā ar valstī noteikto, papildinot informatīvo materiālu klāstu, fizisko personu kustības ierobežojumus u.c. nosacījumus epidemioloģiskās drošības ievērošanai, kā arī ņemot vērā Izglītības un zinātnes ministrijas izstrādāto dokumentu "Ieteikumi izglītības iestādēm piesardzības pasākumu īstenošanai Covid-19 infekcijas izplatības ierobežošanai".
3. Ģimnāzija darbojas saskaņā ar dibinātāja noteikto A mācīšanās modeli – klātienes mācības, līdz 20% attālinātas mācības, B mācīšanās modeli – klātienes mācības (40–60%) un attālināti un C modeli – attālinātas mācības.

II. Informēšana

4. Aktuālā informācija tiek ievietota ģimnāzijas e-klases pastā un/vai sadaļā Skolas jaunieši un ģimnāzijas tīmekļvietnē www.dvg.lv
5. Izglītojamo, darbinieku un vecāku vai likumisko aizbildņu, kā arī citu apmeklētāju pienākums ir iepazīties un ievērot Ģimnāzijas noteikto kārtību, sekot Ģimnāzijas telpās, tīmekļvietnē un e-klasē ievietotajai informācijai un attiecīgi rīkoties, kā arī respektēt Latvijas valsts iestāžu noteiktās rekomendācijas un norādījumus Covid – 19 infekcijas izplatības ierobežošanai.
6. Informācija par higiēnas pasākumu ievērošanu un personu plūsmu darbiniekiem, izglītojamiem un viņu vecākiem vai likumiskajiem pārstāvjiem tiek izvietota e-klasē, kā arī tiek izmantoti vizuālie vides materiāli (plakāti, norādes, informatīvie stendi, ekrāni u.c. Ģimnāzijas telpās).
7. Ar pieņemto kārtību izglītojamie tiek iepazīstināti mācību gada pirmajā klases stundā, darbinieki un skolotāji pirms mācību gada sākuma, kā arī aktuālos gadījumos pēc vajadzības.

8. Mācību kabinetu vadītāji iepazīstina izglītojamos ar kabineta, t.sk. bibliotēkas, zāles, laboratorijas sporta halles lietošanas noteikumiem un nodrošina šo noteikumu ievērošanu.
9. Ģimnāzijas telpās, t.sk. sanitārajās telpās, tiek izvietoti informatīvie materiāli par higiēnas ievērošanu, par pareizu roku mazgāšanu, par 2 m distancēšanās prasību ievērošanu.
10. Pedagogiem, darbiniekiem un izglītojamiem tiek rekomendēta mobilās lietotnes “Apturi Covid” izmantošana – Latvijā ir pieejama mobilā lietotne kontaktpersonu noteikšanai un informēšanai “Apturi Covid”, kas dod iespēju ikvienam pēc iespējas ātrāk atklāt inficēšanās riskus, ja bijis ciešs kontakts ar Covid – 19 pacientu un pēc iespējas ātrāk pieņemt lēmumu par laboratorisko izmeklēšanu un pašizolēšanos, ā arī iegūt rekomendācijas un informāciju tālākai rīcībai. Detalizētu informāciju par lietotni var iegūt, kā arī to var lejuplādēt, apmeklējot mājaslapu <https://www.apturicovid.lv>.

III. Distancēšanās un koplietošanas telpu izmantošana

11. Īstenojot C modeli, skolēni Ģimnāzijas telpas neapmeklē. Mācību process notiek attālināti ar pedagoga mērķtiecīgu un sistemātisku atbalstu tiešsaistē vai skolēniem veicot patstāvīgos darbus individuāli vai sadarbībā ar citiem. Personu plūsma A un B modeļa darbā tiek organizēta saskaņā ar shēmu (pielikums Nr.1):
 - 11.1. darbinieku, vecāku, likumisko pārstāvju, viesu un izglītojamo ieeja skolā tiek nodrošināta pa ieejām A un E. Izeja no ģimnāzijas tiek nodrošināta pa izejām B1, B2, C, D;
 - 11.2. 7.-9.klašu izglītojamie izmanto ģimnāzijas ēkas garderobi, 10.-12.klašu izglītojamie izmanto DzMC garderobi;
 - 11.3. 10.2 apakšpunktā noteiktajās vietās personu plūsmu regulē Ģimnāzijas tehniskais personāls – dežuranti. Izglītojamiem ir jāpakļaujas dežurantu rīkojumiem drūzmēšanās novēršanai;
 - 11.4. mācību stundu laikā izglītojamiem bez vajadzības aizliegts iziet ārpus ģimnāzijas teritorijas;
 - 11.5. izglītojamiem atļauts pārvietoties ēkā saskaņā ar stundu un ārpusstundu nodarbību sarakstu;
 - 11.6. izeja uz sporta nodarbībām sporta hallē atkarīga no tā, kurā garderobē atrodas virsdrēbes – ģimnāzijas ēkā vai Dabaszinātņu mācību centrā (turpmāk - DzMC). Ja garderobe nav nepieciešama, izmanto B1, C vai D izeju;
 - 11.7. izeja B1 - izglītojamiem, kuri izmanto ģimnāzijas ēkas garderobi;
 - 11.8. izeja D - izglītojamiem, kuri izmanto DzMC garderobi.
12. Drūzmēšanās novēršanu ēdnīcā nodrošina sociālā pedagoge, garderobes dežurants, kā arī pirmsskolas iestāžu un skolas māsa (medmāsa) un klašu audzinātāji.
13. Personu plūsmas un distancēšanās organizēšanai tiek noteikti stundu un starpbrīžu laiki:
 - 13.1. 7. – 9.klasēm:

1. bloks	1.stunda	8.10 – 8.50
	starpbrīdis	8.50 – 8.55
	2.stunda	8.55 – 9.35
	Starpbrīdis	9.35 – 9.45
2. bloks	1.stunda	9.45 – 10.25
	starpbrīdis	10.25 – 10.30
	2.stunda	10.30 – 11.10
Pusdienlaiks 11.10 – 12.00		
3. bloks	1.stunda	12.00 – 12.40
	starpbrīdis	12.40 – 12.45
	2.stunda	12.45 – 13.25
	Starpbrīdis	13.25 – 13.35

4. bloks 1.stunda 13.35 – 14.15
 starpbrīdis 14.15 – 14.20
 2.stunda 14.20 – 15.00

13.2. 10. – 12.klasēm

1. bloks 1.stunda 8.10 – 8.50
 starpbrīdis 8.50 – 8.55
 2.stunda 8.55 – 9.35
 starpbrīdis 9.35 – 9.45
2. bloks 1.stunda 9.45 – 10.25
 starpbrīdis 10.25 – 10.30
 2.stunda 10.30 – 11.10
 starpbrīdis 11.10 – 11.20
- 3.bloks 1.stunda 11.20 – 12.00
 Pusdienlaiks 12.00 – 12.45
 2.stunda 12.45 – 13.25
 starpbrīdis 13.25 – 13.35
 sporta stunda notiek ar 5 minūšu pārtraukumu
 starpbrīdis pēc sporta stundas 12.45 – 13.35
4. bloks 1.stunda 13.35 – 14.15
 starpbrīdis 14.15 – 14.20
 2.stunda 14.20 – 15.00
 starpbrīdis 15.00 – 15.10
5. bloks 1.stunda 15.10 – 15.50
 starpbrīdis 15.50 – 15.55
 2.stunda 15.55 – 16.35

13.3. Pusdienu organizācija un ēdnīcā ierašanās laikus precizē klašu audzinātāji savām klasēm.

14. Mācību kabinetu vadītāji nodrošina šo noteikumu ievērošanu t.sk. bibliotēkā, zālēs, laboratorijās, sporta hallē.
15. Kursu un citu pasākumu organizators ne vēlāk kā 5 darba dienas pirms plānojamā pasākuma iesniedz direktoram adresētu pieteikumu (elektroniski vai papīra formā) (pielikums Nr.2). saskaņošanai.
16. Pasākumus (kursus, seminārus u.tml.) apmeklējošie dalībnieki reģistrējas sarakstā (pielikums Nr.3), kas pēc pasākuma tiek nodots ģimnāzijas lietvedībā reģistrācijai.

IV. Higiēnas noteikumi

17. Atbildīgās personas par kārtības nodrošināšanu ir noteiktas ar direktora rīkojumu.
18. Ģimnāzijā nedrīkst atrasties personas, kurām noteikta pašizolācija, mājas karantīna vai izolācija, vai kurām ir elpceļu infekcijas slimību pazīmes (klepus, elpas trūkums, rīkles iekaisums, paaugstināta temperatūra).
19. Darbiniekiem, izglītojamiem un viņu vecākiem vai likumīgajiem pārstāvjiem ir pienākums sekot savas veselības stāvoklim.
20. Ģimnāzijas ēkā un Dabaszinātņu mācību centra ēkā blakus dežuranta darba vietai ir izvietoti termometri ķermeņa temperatūras mērīšanai, kur katrs izglītojamais, pedagogs, darbinieks vai pasākumu apmeklētājs var pārlicināties par savu ķermeņa temperatūru un problēmu gadījumos rīkoties šajos noteikumos norādītajā kārtībā. Iegūtie dati netiek uzkrāti.
21. Ģimnāzijas telpās uz grīdas ir izvietots krāsains marķējums, kas norāda 2 metru distanci.
22. Koplietošanas telpās, klašu telpās, pie ieejām ģimnāzijā (iekšpusē) ir izvietoti dezinfekcijas līdzekļi roku dezinfekcijai, sanitārie mezgli un telpas ar izlietnēm tiek nodrošinātas ar šķidrajām ziepēm un silto ūdeni roku higiēnas nodrošināšanai.

23. Ģimnāzijas izglītojamo, pedagogu un tehnisko darbinieku kā arī pasākumu dalībnieku pienākums ir ievērot higiēnas un distancēšanās prasības, regulāri mazgāt rokas, īpaši pirms un pēc ēšanas, pēc tualetes apmeklējuma, vai pēc pastaigas ārā. Roku mazgāšanu jāveic vismaz 40 sekundes. Roku susināšanai jāizmanto vienreiz lietojamie dvieļi.
24. Nedrīkst pieskarties sejai (acīm, degunam un mutei) ar nemazgātām rokām.
25. Regulāri jādezinficē personīgo telefonu un planšetdatoru skārienjūtīgās virsmas un pamatnes.
26. Izglītojamie un darbinieki pēc iespējas lieto tikai personīgos rakstāmpiederumus.
27. Atrodies Ģimnāzijā pēc iespējas jālieto maiņas apavi. Āra apavi uzglabājami individuālā auduma maisiņā garderobē. Pēc apavu maiņas obligāti mazgājamas rokas.
28. Higiēnas prasību nodrošināšanai saskaņā ar telpu uzkopšanas plānu tiek veikta regulāra virsmu – grīdu, durvju rokturu, krēslu roku balstu, slēdžu, galda virsmu, krānu, higiēnas telpu u.c. tīrīšana un dezinfekcija.
29. Atbildīgie par kabinetu veic regulāru telpu vēdināšanu, nodrošinot īslaicīgu caurvēju telpā un darba virsmu (galdu u.c. inventāra) dezinfekciju.
30. Ģimnāzijā tiek darbināta telpu mehāniskā ventilācija.
31. Ēdināšana tiek organizēta atsevišķām izglītojamo grupām šīs Kārtības 11. punktā noteiktā laikā:
 - 31.1. roku mazgāšana ēdnīcas priekštelpā tiek veikta attiecīgajām klasēm noteiktajā pusdienlaikā,
 - 31.2. ēdienu izglītojamie saņem pie sadales letes porcijās, ko izsniedz ēdnīcas darbinieks,
 - 31.3. norēķini pēc iespējas tiek veikti ar bankas kartēm.
32. Atbildīgie par kabinetu veic regulāru telpu vēdināšanu, nodrošinot īslaicīgu caurvēju telpā un darba virsmu dezinfekciju.
33. Ja Ģimnāzijas darbiniekam, veicot darba pienākumus, parādās akūtas elpceļu infekcijas slimības pazīmes (drudzis, klepus, elpas trūkums), darbinieka pienākums ir pārtraukt darba pienākumu veikšanu un doties mājās, telefoniski informēt direktoru vai direktora vietnieku un sazināties ar ģimenes ārstu, lai vienotos par turpmāko ārstēšanas režīmu. Ja ir iespējams kontakts ar citiem cilvēkiem Ģimnāzijā vai sabiedriskajā transportā, darbinieks lieto sejas masku vai mutes un deguna aizsegu.
34. Pedagoģs vai tehniskais darbinieks var atgriezties darbā tikai ar ārsta norādījumu (kad ārsts ir noslēdzis darbnespējas lapu).

V. Personas veselības stāvokļa uzraudzība

35. Ģimnāzijas izglītojamo, pedagogu un tehnisko darbinieku pienākumi:
 - 35.1. pildīt Ģimnāzijas norādījumus Covid - 19 infekcijas draudu mazināšanai;
 - 35.2. regulāri iepazīties ar informāciju e-klasē par Covid - 19 infekcijas izplatības ierobežošanas prasībām, ievērot šos noteikumus, kā arī plašsaziņas līdzekļos publicēto informāciju un attiecīgi rīkoties;
 - 35.3. ievērot veselīgu dzīvesveidu – darba un atpūtas režīmu, ēšanu, higiēnas prasību ievērošanu - un atbalstīt līdzcilvēkus (būt līdzatbildīgiem) šo noteikumu ievērošanā;
 - 35.4. ievērot distancēšanās un higiēnas noteikumus, atrodies Ģimnāzijā un ārpus tās,
 - 35.5. ievērot pašizolācijas, mājas karantīnas un izolācijas nosacījumus, ja tādi viņam ir noteikti; saskaņā ar 2020.gada Ministru kabineta noteikumiem Nr.360;
 - 35.6. izglītojamiem sliktas pašsajūtas gadījumā nekavējoši vērsties pie pirmsskolas iestāžu un skolas māšas (medmāšas), ja konstatētas slimības pazīmes, atrodies Ģimnāzijā, informējot mācību priekšmeta skolotāju vai klases audzinātāju par prombūtni, un izpildīt skolas māšas norādījumus;
 - 35.7. pedagogiem un tehniskajiem darbiniekiem, konstatējot elpceļu saslimšanas pazīmes, sazināties ar savu ģimenes ārstu un rīkoties saskaņā ar norādēm, kā arī informēt Ģimnāziju, ja personai noteikti ierobežojumi vai darba nespēja saistībā ar COVID infekciju;
 - 35.8. personām, kuras pieder Covid-19 infekcijas **riska grupai** – seniori (personas vecumā virs 65 gadiem) un cilvēki ar hroniskām slimībām (hroniskām elpošanas ceļu slimībām, cukura diabētu, sirds un asinsvadu sistēmas slimībām), lai novērstu slimības saasinājumus papildus ir pienākums ievērot īpašus piesardzības pasākumus:

- 35.8.1. sekot savam veselības stāvoklim,
 - 35.8.2. ārstēt hronisko slimību, lai novērstu slimības saasinājumus;
 - 35.8.3. ievērot profilakses pasākumus;
 - 35.8.4. ja Ģimnāzijā palielinās Covid – 19 risks, pēc pašu ieskatiem iespējams lietot medicīnisko sejas masku;
 - 35.8.5. iespēju robežās var tikt noteikts attālināts darba režīms.
36. Infekcijas izplatīšanās gadījumā informācija par izglītojamo, darbinieku vai apmeklētājiem var tikt nodota Slimību profilakses kontroles dienestam.
37. Vecāku vai likumisko pārstāvju vai pilngadīgu izglītojamo pienākumi:
- 37.1. būt līdzatbildīgiem un informētiem, regulāri iepazīties ar informāciju Ģimnāzijas e-klasē un tīmekļvietnē un attiecīgi rīkoties,
 - 37.2. nekavējoties informēt klases audzinātāju un pirmsskolas iestāžu un skolas māsu (medmāsu), nosūtot ziņu e-klasē, ja izglītojamam konstatēta Covid – 19 infekcija.
 - 37.3. nodrošināt, ka izglītojamie ar infekcijas slimības pazīmēm neatrodas Ģimnāzijā;
 - 37.4. sniegt informāciju Ģimnāzijai par ceļojumiem uz COVID 19 apdraudētām teritorijām, pēc kuru apmeklēšanas var tikt piemērota pašizolācija vai citi ierobežojoši pasākumi,
 - 37.5. nodrošināt izglītojamā pašizolāciju, karantīnu vai ārstniecības pasākumus saskaņā ar ģimenes ārsta vai cita ārstnieciskā personāla noteikto;
 - 37.6. pilngadīgam izglītojamam, kuram tiek konstatēta saslimšana, ievērot medicīnas darbinieku norādījumus, pašizolācijas, mājas karantīnas vai izolācijas nosacījumus;
 - 37.7. nodrošināt, ka pēc izveseļošanās no elpceļu infekcijas slimībām tiek iesniegta ārsta izziņa ar atļauju piedalīties mācību procesā klātienē;
 - 37.8. nekavējoši informēt izglītojamā klases audzinātāju e-klasē par izglītojamā jebkādas citas prombūtnes iemeslu, tostarp sporta sacensībām, ceļojumiem, kavējumiem ģimenes apstākļu dēļ u.tml..
38. Ģimnāzijas apmeklētāji, kuri uzturas Ģimnāzijā ilgāk par 15 minūtēm, t.sk. apkalpojošo dienestu darbinieki, tiek reģistrēti apmeklētāju žurnālā (pielikums Nr.4).

VI. Mācību procesa organizācija saskaņā ar B vai C modeļa variantu

39. Ģimnāzijas direktors informē vecākus par daļēji attālinātā (B) vai attālinātā (C) modeļa mācību procesa sākumu, klases audzinātāji iepazīstina vecākus un skolēnus ar mācību procesa organizāciju.
40. Īstenojot C modeli, skolēni izglītības iestādes telpas neapmeklē. Mācību process notiek attālināti ar pedagoga mērķtiecīgu un sistemātisku atbalstu tiešsaistē vai skolēniem veicot patstāvīgos darbus individuāli vai sadarbībā ar citiem.
41. Attālināto mācību laikā izmanto e-klases, soma.lv, uzdevumi.lv, virtualaskola.lv mācību platformas. Skolotāji var norādīt arī citus mācību resursus atbilstoši mācību priekšmetam. Savstarpējā saziņā tiek ievēroti drošas datu pārraides, glabāšanas un publiskošanas principi.
42. Pedagogi mācību darbā izmanto vienotas attālināto mācību organizācijas formas, mācību metodes un informācijas un komunikācijas tehnoloģijas.
43. Mācību satura apgūšana notiek pēc spēkā esošā stundu saraksta nedēļai. Skolotāji nodrošina mācību nodarbības, izmantojot 41. punktā minētās mācību platformas.
44. Attālinātā mācību procesa laikā daļa mācību stundu notiek tiešsaistē saskaņā ar stundu sarakstā paredzēto laiku. Konsultācijas notiek saskaņā ar konsultāciju grafiku tiešsaistē vai individuāli vienojoties.
45. Uzsākot mācību priekšmeta bloku, skolotājs organizē pieslēgušos skolēnu uzskaiti. Kavējumu atzīmēšana notiek sistēmā e-klase par katru kavētu stundu.
46. Izglītojamā un vecāku saziņa ar skolu notiek e – klases pastā, bet iespējams izmantot arī cita veida saziņu, t.sk. WhatsApp u.c., nodrošinot, ka būtiskā informācija ir fiksēta e-klasē (pastā, piezīmēs, jaunumos) un ir pārtraugāma.
47. Vecāki savlaicīgi, bet ne vēlāk kā kavējuma dienā, iesniedz informāciju e-klasē, ja skolēns nevarēs piedalīties mācību darbā, norādot kavējuma iemeslu.

48. Pedagogi e – klasē ne vēlāk kā līdz stundu sarakstā paredzētās darba dienas beigām (plkst.17.00) ievieto informāciju par mācību uzdevumiem, sadaļā “Stundas temats” norādot izpildes termiņus.
49. Skolēni atbildīgi organizē savu mācīšanās procesu, ievērojot veselīgu dienas režīmu un veidojot pašvadītas mācīšanās paradumus (atbilstoši Ģimnāzijas noteiktajam mācību stundu sarakstam un patstāvīgajām mācībām), plāno laiku atpūtai, iesaistās saziņā un tiešsaistes mācību procesā, regulāri informē pedagogu par savām mācīšanās vajadzībām, izpilda uzdevumus un noteiktajā termiņā iesniedz pedagogam, kā arī piedalās atgriezeniskās saites sniegšanā pedagogam un Ģimnāzijas administrācijai, izpildot norādītās aptaujas EDURIO vidē u.tml.) .
50. Vecāki vai likumiskie pārstāvji sadarbojas ar Ģimnāziju, atbalsta bērnu, interesējoties par mācību procesu, informējot klases audzinātāju un/vai mācību priekšmeta skolotāju, Ģimnāzijas atbalsta personālu par bērna mācīšanos, piemēram, mācību līdzekļiem, saziņu, patstāvīgas mācīšanās iespējām.

VII. Mācību satura un vērtēšanas plānošana

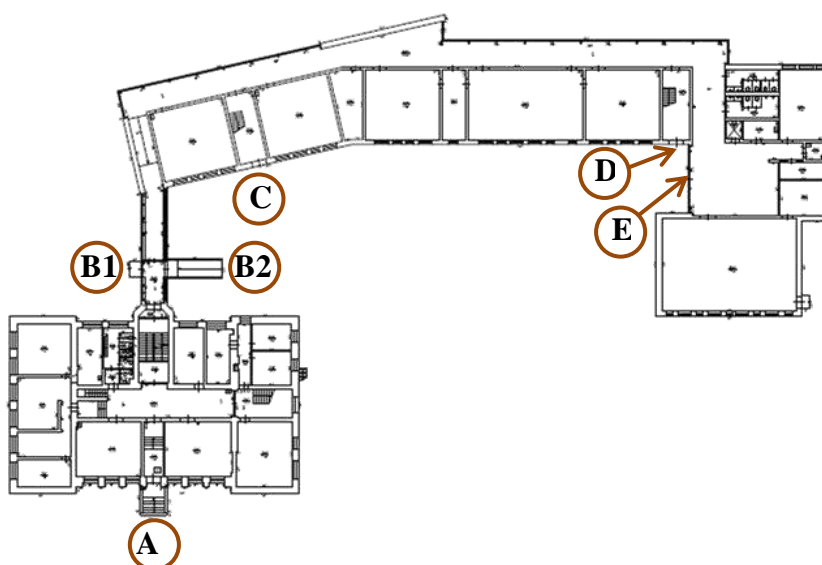
51. Pedagoģs katrai klasei veido mācību stundu plānu nedēļas ietvaros atbilstoši mācību priekšmeta tematiskajam plānam un stundu sarakstam.
52. Pedagoģs ievēro skolēna mācību slodzi. Attālinātā darba mācību slodze dienā atkarībā no skolēnu vecuma nepārsniedz 6 – 8 mācību stundas.
53. Pedagoģi regulāri plāno un īsteno vērtēšanu mācīšanās atbalstam, nodrošinot atgriezenisko saiti par skolēna sniegumu un paredz daudzveidīgas iespējas skolēnu snieguma demonstrēšanai.
54. Pedagoģs, īstenojot A, B vai C mācību modeli, temata apguves sākumā informē skolēnus par sasniedzamajiem rezultātiem, uzdevumu izpildes nosacījumiem, vērtēšanas kritērijiem, darbu izpildes termiņiem, kā arī pārliecinās, ka skolēniem tie ir saprotami.

VIII. Noslēguma jautājums

55. Ja Ģimnāzijā vai sabiedrībā ir palielinājies inficēšanās risks ar Covid – 19 infekciju, īstenojot A un B modeļa mācības, var tikt noteikta medicīnisko sejas masku lietošana vai citi infekcijas ierobežošanas pasākumi, vai Ģimnāzijas dibinātājs lemj par cita izglītības procesa organizēšanas modeļa noteikšanu.

Personu plūsma

- A** ģimnāzijas ēkas centrālā ieeja
7.-9.klašu izglītojamie, tehniskie darbinieki, skolotāji u.c. skolas apmeklētāji
- B1** izeja uz tiltiņu gravas pusē
- B2** izeja uz iekšējo pagalmu
- C** ugunsdrošās iekšpagalma durvis (pretī virtuves ārdurvīm)
- D** ugunsdrošās iekšpagalma durvis (blakus centrālajām DzMC durvīm)
- E** centrālās DzMC durvis, 10.-12.klašu izglītojamie



Iesniedzēja vārds, uzvārds, amats

Tālrunis

Iestāde

Iestādes adrese, tālrunis

Dobeles Valsts ģimnāzijas
direktorei Inesei Didžei

IESNIEGUMS

20____. gada _____

Lūdzu saskaņot _____

pasākuma nosaukums, datums

kas plānots šādās Dobeles Valsts ģimnāzijas
telpās:

plānojamais dalībnieku skaits:

no plkst. _____ līdz _____

Pasākumā nepieciešams tehniskais
aprīkojums (ģimnāzijas):

Lektori u.c. speciālisti (vārds, uzvārds)

Ēdināšanas pakalpojumu nodrošina:

Pasākuma rīkotājs atbild par kārtības un drošības noteikumu ievērošanu norises laikā.

Paraksts

Pasākuma dalībnieku saraksts

_____ (nosaukums) _____ (datums)

Nr. p.k.	Datums	Vārds	Uzvārds	Telefona Nr.
1.				
2.				
3.				

Ģimnāzijas apmeklētāju (ilgāk par 15 minūtēm) reģistrs

Nr.p. k.	Datums	Vārds	Uzvārds	Telefona Nr.	Apmeklējuma iemesls, organizācija
1.					
2.					
3.					